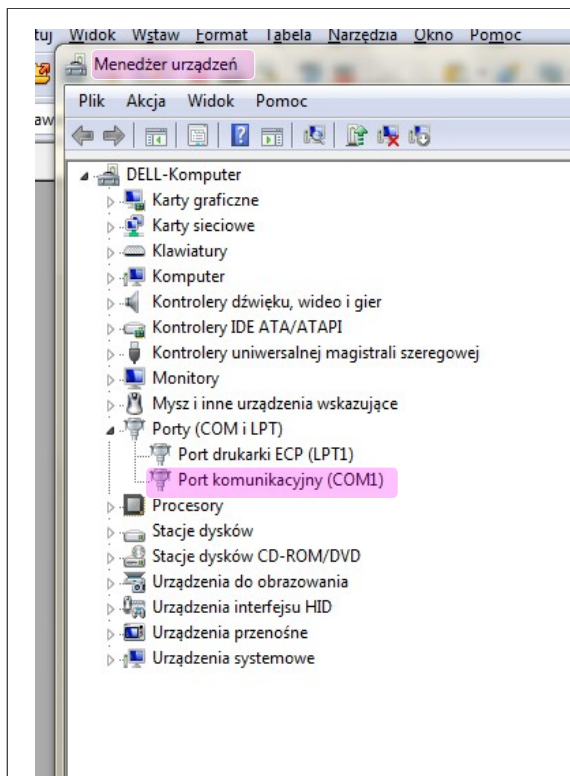
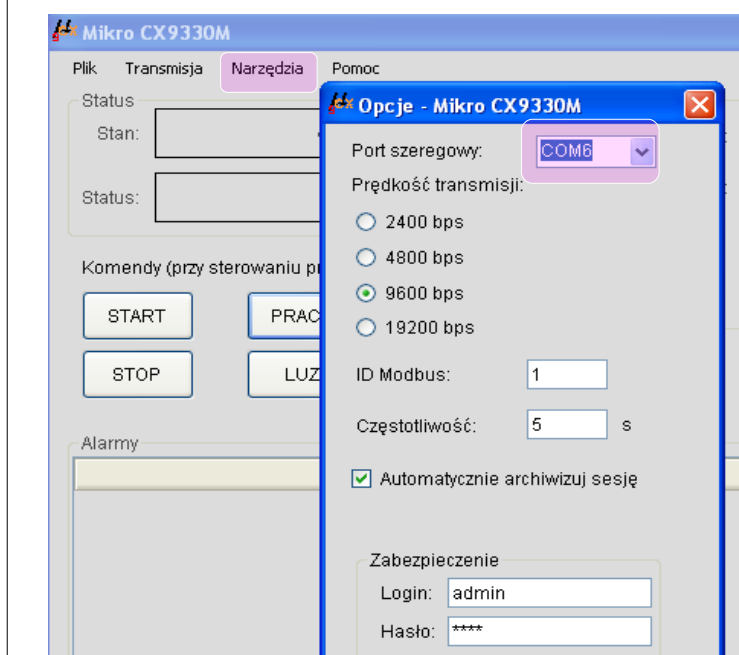


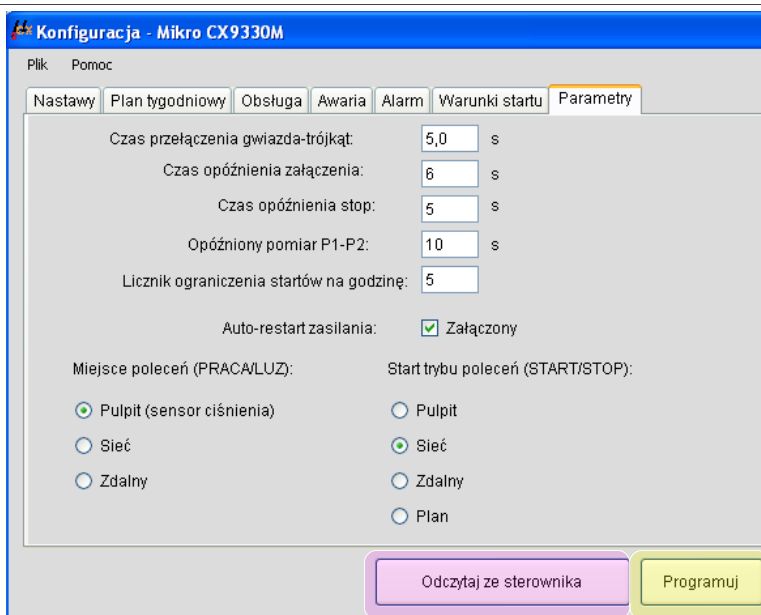
## Wskazówki dla instalacji i zarządzania oprogramowaniem „Wizualizacja CX9330”



1. Po zainstalowaniu programu wizualizacji CX 9330M należy dokonać konfiguracji.
2. Po podłączeniu do portu USB konwertera (- to łącznik między komputerem a sterownikiem); komputer – wyszuka odpowiedni sterownik dla tego konwertera. Jeśli nie znajdzie – należy zainstalować oprogramowanie konwertera z dołączonej płytki.
3. Wejść do Menadżera urządzeń i odczytaj nazwę portu COM.



4. Uruchom program wizualizacji CX9330.
5. Wybierz Narzędzia – Opcje.
6. Wybierz port szeregowy do komunikacji ze sterownikiem.
7. Prędkość domyślna 9600
8. ID domyślny = 1
9. Wybierz swój Login i Hasło – będzie wymagane – gdy zechcesz zmienić parametry...



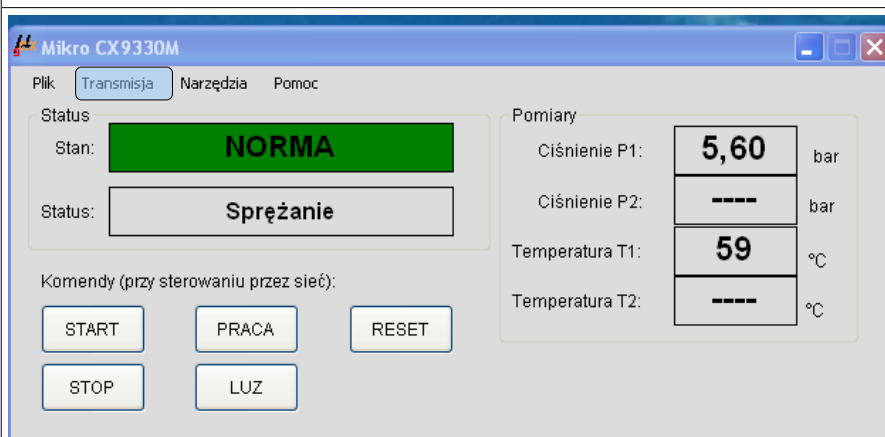
10. Wybierz Narzędzia – Konfiguracja.

11. Wybierz

„Odczytaj ze sterownika”

12. Możesz przejrzeć wszystkie przesłane dane ze sterownika wybierając odpowiednie zakładki: Nastawy, Plan tygodniowy, Obsługa,...

13. Zmiany nastaw parametrów możesz dokonać wybierając **Programuj** – tu pojawi się żądanie Login i Hasło aby zatwierdzić zmiany

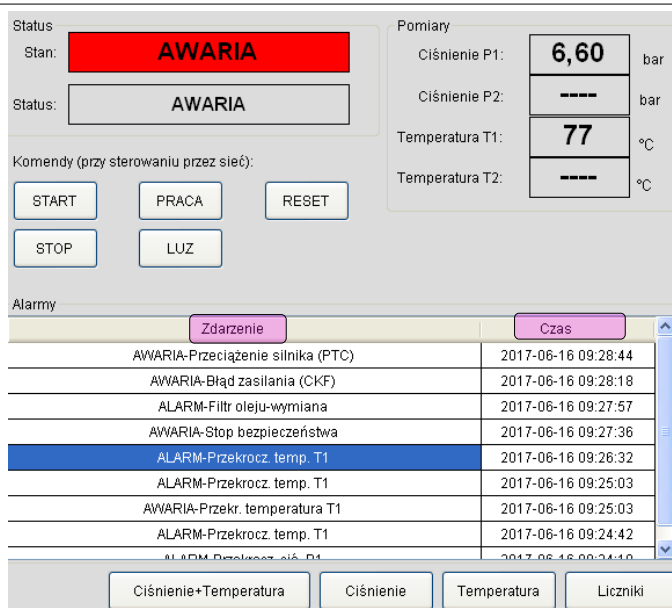


14. Po wybraniu:

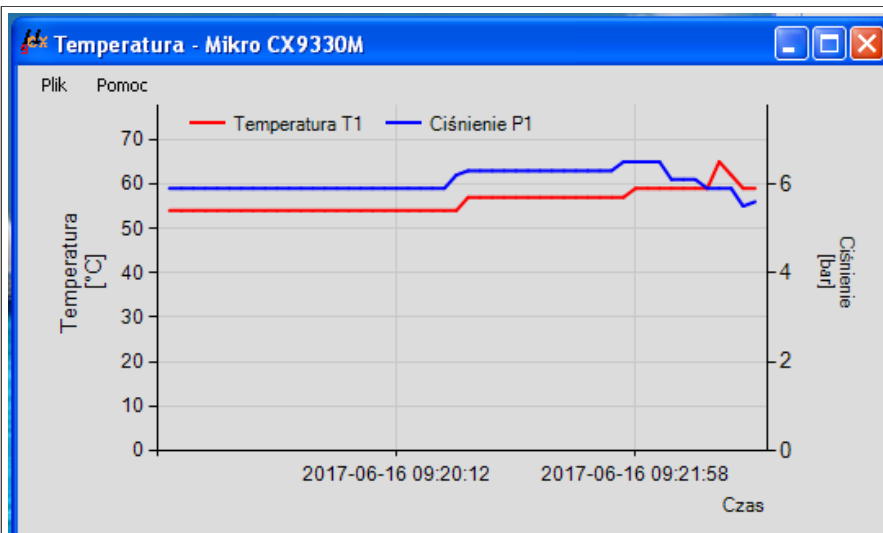
**Transmisja – Rozpocznij** pojawi się ekran z aktualnymi komunikatami, ciśnieniem, temperaturą.

Tu występuje 1 przetwornik ciśnienia i 1 czujnik temperatury. Aby były widoczne 2 sensory należy uaktywnić je w Menu sterownika - KONFIGURACJA . Stany : **NORMA** , **OBŚLUGA** , **WARUNKI** , **ALARM** , **AWARIA** . Komunikaty bieżące w linii Status.

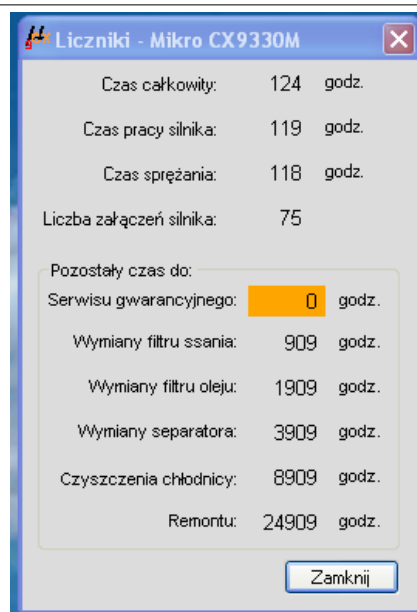
Kolor Stanu określa czy możliwa praca. Kolor żółty – jeszcze możliwa, czerwony – bezwzględne zatrzymanie.



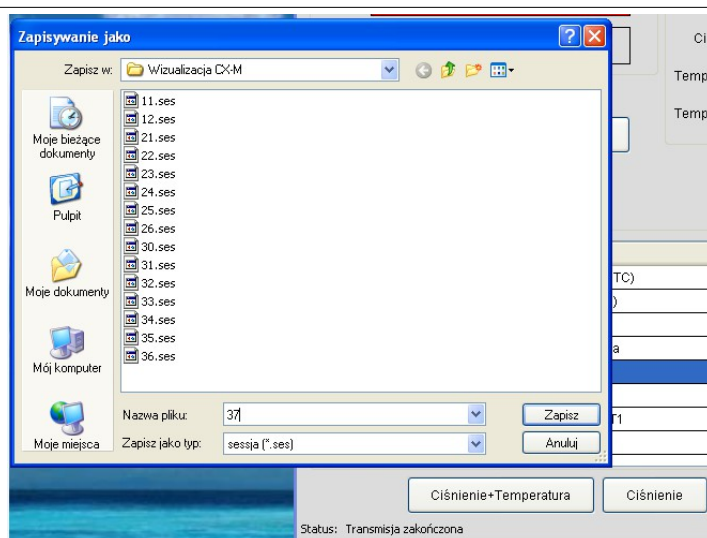
15. Występujące zdarzenia ALARM i AWARIA są zapisywane w dzienniku z odnotowaniem czasu wystąpienia.



16. Wybierając Ciśnienie + Temperatura można śledzić zmiany w tych danych czasie trwania sesji. Tu na jednym wykresie. Skale wykresu są automatycznie dostosowane do odczytanych wartości. Można też skorzystać wyświetlania osobno wykresów ciśnienia albo dla temperatury. Wykresy można powiększać, do szczegółu.



17. Wybierając Liczniki mamy podgląd na aktualne wartości ze sterownika. W górnej części dane bieżąco zarejestrowane, dalej liczniki serwisowe. Liczniki serwisowe odliczają „wstecz”, jeśli pojawi się zero – to będzie zapisany w dzienniku zdarzeń.



18. Po zakończeniu sesji – możesz ją zapisać. Zapisane sesje można odtworzyć przeglądając zapisane zdarzenia i parametry pracy.